



**DF1**



**DF5**



**DF6**



**DF7**

**Horizontale installatie**  
**Tuinafsluiting met aluminium palen**

## Inhoud

- 2 Algemene informatie
  - 3 Benodigde onderdelen
  - 4 Lengte van de palen
  - 5 Afstand tussen de palen
  - 6 Top- en onderprofiel
  - 7 Plaatsing van de palen in de grond met beton
  - 10 Ondersteuningsmogelijkheden
    - 11 Ondersteuningsblokjes (DF1SUPA)
  - 12 Plaatsing van de planken
  - 13 Plaatsing van het topprofiel
  - 14 Plaatsing van het afdekkapje
- [Optioneel]
- 15 Plaatsing van de palen Tegen een muur
  - 16 Ondersteuningsmogelijkheden Betonplaat (DF1UA42)
  - 17 Plaatsing van de palen Op een vaste ondergrond
  - 19 Maken van een hoek in de opstelling
  - 21 Plaatsing van de celrubberband
  - 22 Afwerking van de eindpaal

Voor u start met de plaatsing raden wij u aan om de plaatsingsinstructies zorgvuldig te lezen, de laatste versie is steeds te raadplegen op de website (<https://www.duofuse.com>). Vragen kunnen doorgestuurd worden via het contactformulier op de website ([www.duofuse.com/be/Contact/#form](http://www.duofuse.com/be/Contact/#form)). Plastivan wijst elke verantwoordelijkheid af indien deze voorschriften niet nageleefd worden.

### Stockeren

Stapel de Duofuse® producten vlak en beschermd tegen regen, zonlicht of andere externe factoren.

### Plaatsing

Plaats de tuinafsluiting niet bij temperaturen onder de 5°. Laat de profielen minimaal 24 uur acclimatiseren voor de verwerking. Verwijder de verpakking indien aanwezig.

### Veiligheid

De planken in houtcomposiet bieden geen dragende structuur. Duofuse tuinschermen mogen niet gebruikt worden als balustrade of afbakening van terrassen hoger gelegen dan 200 mm ten opzichte van het grondniveau.

### Persoonlijke beschermingsmiddelen

Zorg ervoor dat u de juiste persoonlijke beschermingsmiddelen draagt, zoals veiligheidsbrillen, gehoorbescherming, handschoenen, veiligheidsschoenen en andere indien van toepassing.

### Verwerking van de Duofuse producten

Voor alle bewerkingen op de Duofuse® producten kunnen klassieke gereedschappen gebruikt worden. Gebruik een boormachine met trage snelheid en hoog koppel. Zorg ervoor dat alle restmateriaal, zaagsel en afval zorgvuldig worden verzameld en op de juiste manier worden afgevoerd volgens de geldende milieunormen. Vermijd het morsen of verspreiden van restmateriaal tijdens het verwerkingsproces. Plaats indien nodig de beschermende barrières om verontreiniging van bodem en water te voorkomen.

### Visuele uitstraling Duofuse® producten

Nadat de tuinschermen zijn blootgesteld aan enige regenbuien verschijnen er op het houtcomposiet druipranden of kringen. Dit is een tijdelijk proces die wordt veroorzaakt door het vrijkomen van lignine uit het hout. Door het afspoelen met een tuinslang verdwijnt deze kringvorming tijdelijk. Na enige tijd stopt dit proces en verdwijnen deze aftekeningen helemaal. De kleuren en het borstelen kunnen verschillen van de ene productie bij de andere en zijn contractueel niet bindend. Het wordt afgeraden om planken uit verschillende productieloten onderling te mengen. U kan de productiedatum op de bovenkant van iedere plank terugvinden.

### Schade

Bij enige vorm van schade dient contact opgenomen te worden met de verdeler/plaatser verantwoordelijk voor het leveren/plaatsen van de tuinafsluiting.

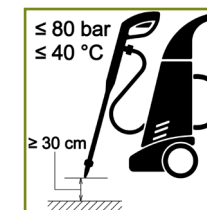
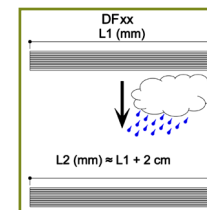
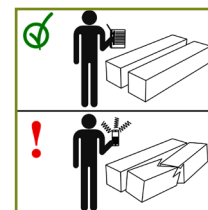
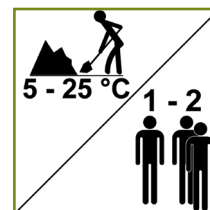
### Uitzetting

Houtcomposiet is gevoelig voor uitzetting bij blootstelling aan weersinvloeden zoals temperatuur- en vochtwisselingen. Bij een plank van 2 meter lengte kan de totale uitzetting oplopen tot 20 mm. Houd bij de installatie rekening om deze natuurlijke uitzetting op te vangen en spanning te voorkomen.

### Onderhoud

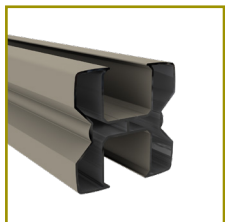
Voor normaal onderhoud kan een borstel of hogedrukreiniger gebruikt worden (max. 80 bar). Eventuele vet- en olievlekken kunnen verwijderd worden met een huishoudelijke ontvetter. Hardnekkig vuil zoals vlekken van organische oorsprong, groenaanslag of mosvorming... worden best behandeld met een verdunde bleekwater oplossing (25% bleekwater van 10° met 75% water). Oplosmiddelen mogen NIET gebruikt worden. Eventuele vlekken worden best meteen verwijderd zodat ze niet in het materiaal kunnen dringen of opdrogen. Voor meer informatie over het onderhoud kan u de Duofuse website raadplegen op volgende link: [https://www.duofuse.com/be/Product\\_informatie/Onderhoud/](https://www.duofuse.com/be/Product_informatie/Onderhoud/)

Alle afbeeldingen zijn geïllustreerd met de DF7. Dit betekent echter niet dat de installatiemethode uitsluitend voor deze plank geldt. Lees de toelichtingen zorgvuldig door.

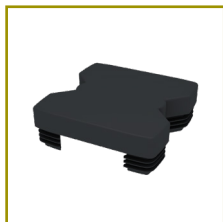


# Benodigde onderdelen

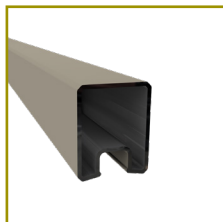
Voor een standaard installatie



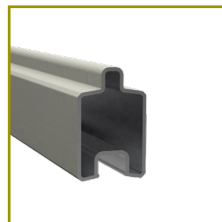
DF1PA82  
Aluminium paal



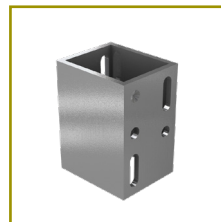
DF1CA8.2  
Afdekkap kunststof



DF1UA28  
Aluminium topprofiel

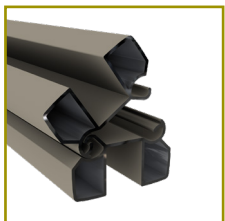


DF1TA28  
Aluminium  
onderprofiel



DF1SUPA  
Ondersteuning  
aluminium

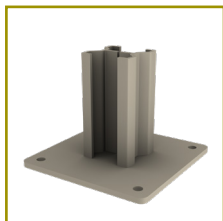
Optioneel



DF1PA41  
Aluminium  
scharnierpaal



DF1CA4.1  
Afdekkap kunststof



DFPPHA15  
Interne paalhouder  
voor DF1PA82 (Gelakt)

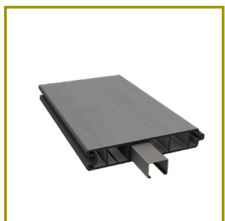


DFRT10X6  
Celrubberband

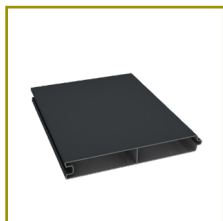


DF1UA42  
Verbreidingsprofiel

Beschikbare planken



DF1B150  
Tand en groef plank  
(met staalprofiel  
versterkt)



DF5BA200  
Tand en groef plank



DF6BP250  
Tand en groef plank  
(met staalprofiel  
versterkt)



DF7B200  
Tand en groef plank  
(met staalprofiel  
versterkt)

## Toelichting

### DF1PA41 + DF1CA4.1

Enkel nodig wanneer er een hoek gemaakt wordt van 60° tot 169°. Niet te combineren met DFPPHA15.

### DFPPHA15

Enkel van toepassing bij plaatsing op vaste ondergrond betonplaat met een minimum dikte van 8 cm.)

### DFRT10X6

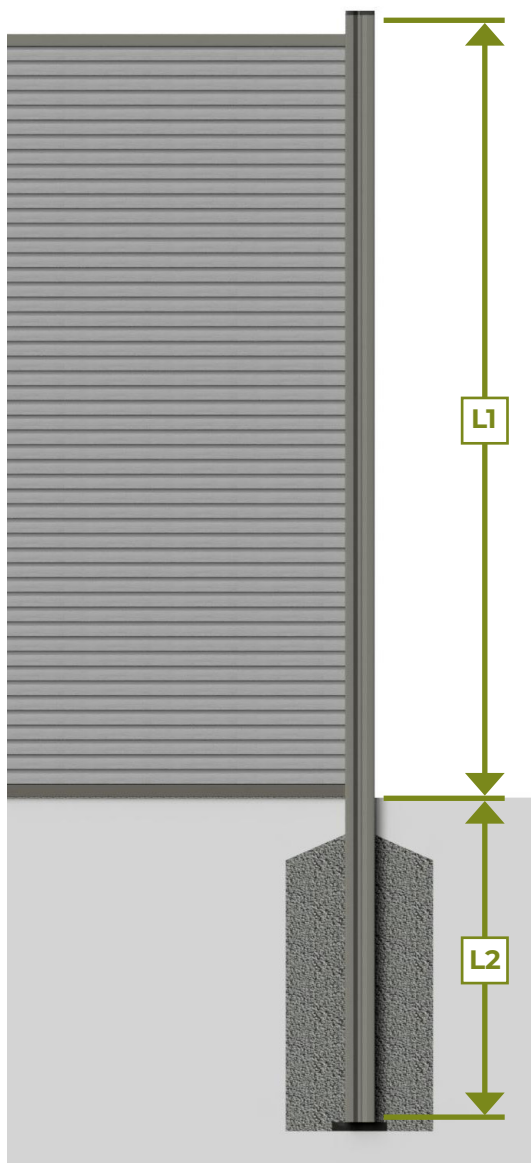
Reduceert het geluid dat ontstaat door het bewegen van de planken in de gleuf van de paal.

### DF1UA42

Verbreidingsprofiel voor een installatie met betonplaat als ondersteuningsmethode.

! Een standaardinstallatie is gebaseerd op de meest voorkomende methode, onderdelen en afmetingen.

# Lengte van de palen



	<b>Plank</b>	<b>Uitzetting (A)</b>
	DF1B150	50 mm
	DF5BA200	30 mm
	DF6BP250	30 mm
	DF7B200	50 mm

+

	Topprofiel (1x) [DF1UA28] Hoogte: 35 mm
	<b>1 x 35 mm</b>

+

<b>Plank</b>	<b>Breedte</b>	<b>Aantal x Breedte</b>
DF1B150	150 mm	
DF5BA200	200 mm	
DF6BP250	250 mm	
DF7B200	200 mm	

+

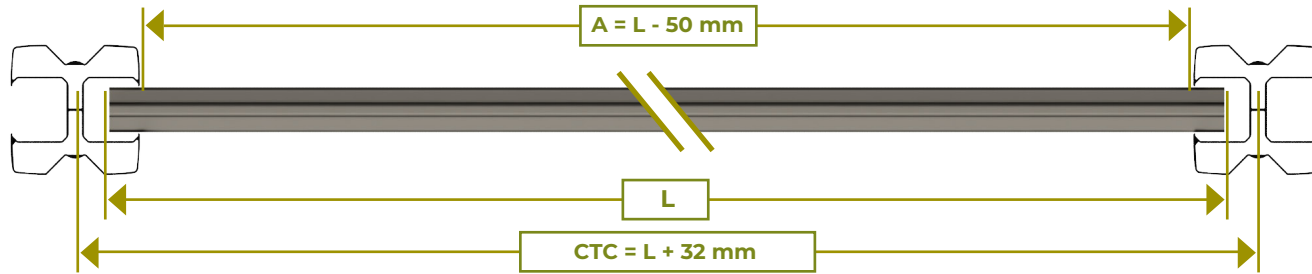
	Onderprofiel (1x) [DF1TA28] Hoogte: 35 mm
	<b>1 x 35 mm</b>

**=** (L1) Lengte van de paal boven het grondniveau  
Uitzetting (A) + 35 mm + (aantal x breedte) + 35 mm

(L1) Lengte van de paal boven het grondniveau	(L2) Lengte van de paal onder het grondniveau
1500 mm =< L1	800 mm
1200 mm =< L1 < 1500 mm	700 mm
L1 < 1200 mm	500 mm

! Als de planken rechtstreeks kunnen steunen op een betonplaat of op een vaste ondergrond, is het onderprofiel niet verplicht en moet de 35 mm hiervan niet meegerekend worden. Echter raden we wel standaard aan het onderprofiel te gebruiken. Let bij gebruik van een betonplaat wel op dat de hoogte van het deel dat boven het grondoppervlak uitsteekt, meegenomen wordt in de berekening voor de paallengte boven de grond.





### Toelichting

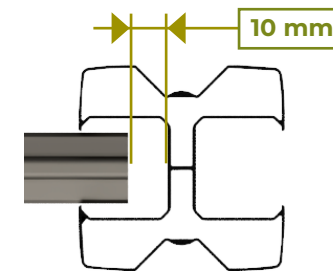
Voorbeeld standaard afmeting plank 2000 mm:

**L**engte van de plank (L) = 2000 mm

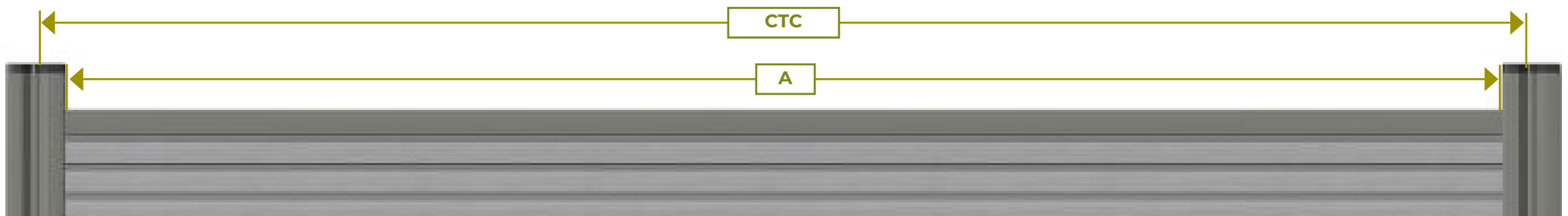
**A**fstand tussen palen (A)  
 = **L**engte van de plank (L) - 50 mm  
 = 2000 mm - 50 mm  
 = **1950 mm**

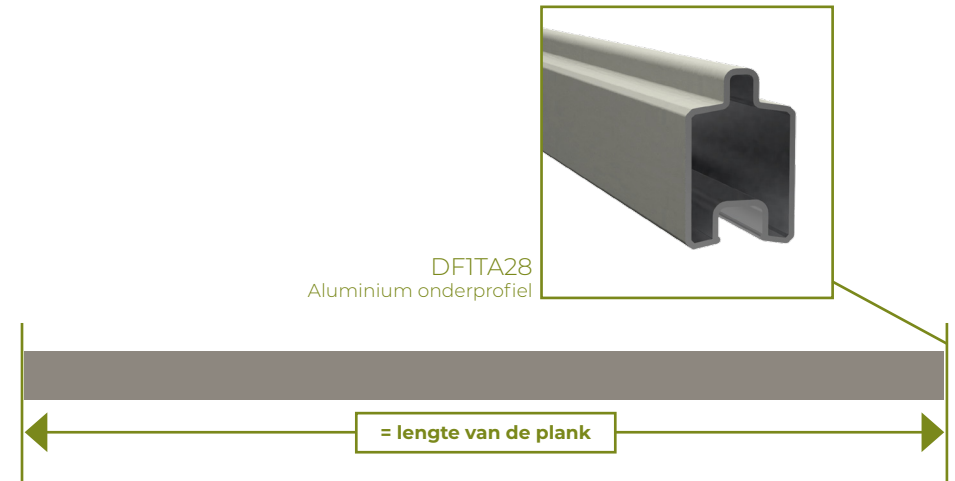
**C**enter **T**ot **C**enter afstand palen (CTC)  
 = **L**engte van de plank (L) + 32 mm  
 = 2000 mm + 32 mm  
 = **2032 mm**

### Uitzetting



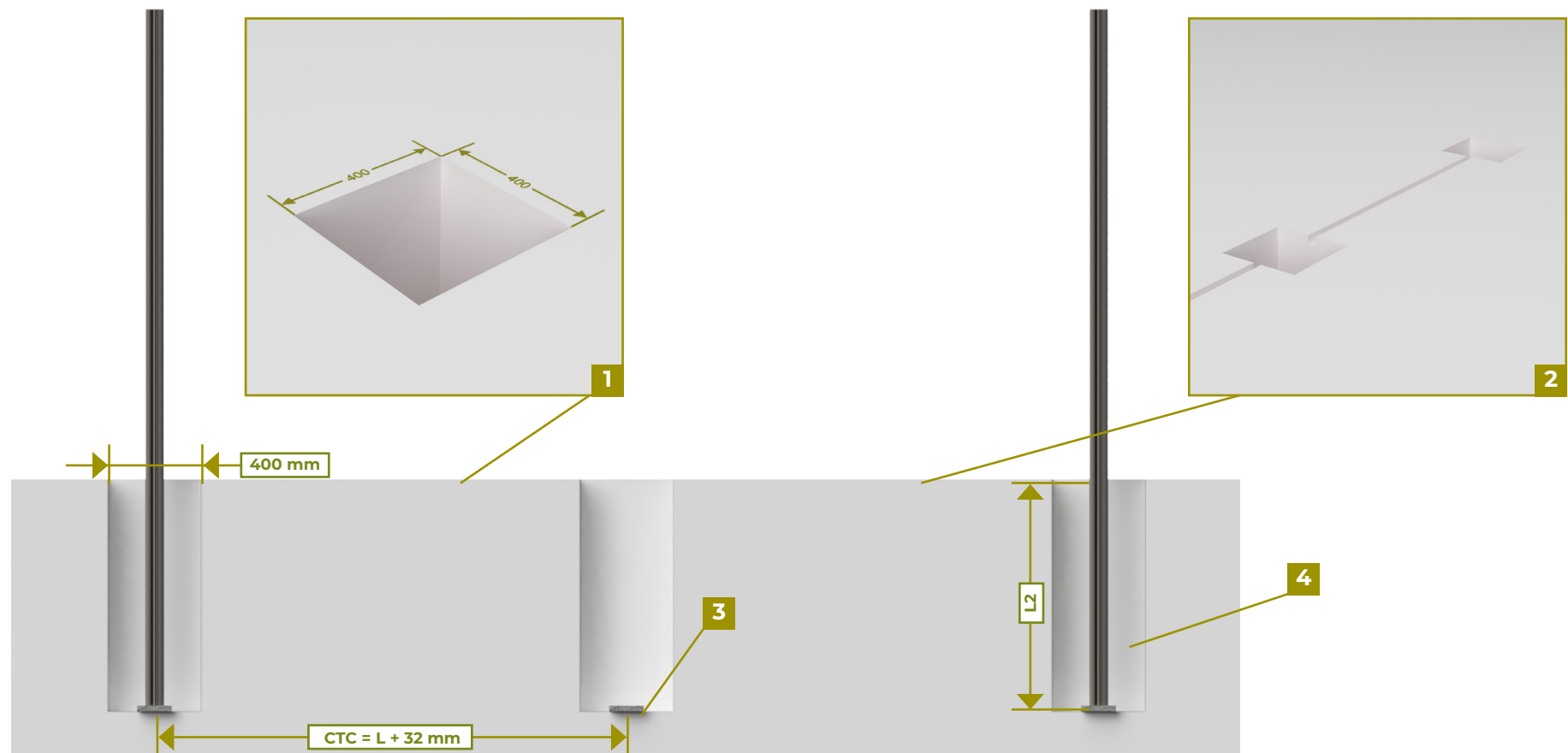
! De 10 mm ruimte is noodzakelijk aan beide zijden van de plank om het houtcomposiet te laten uitzetten.





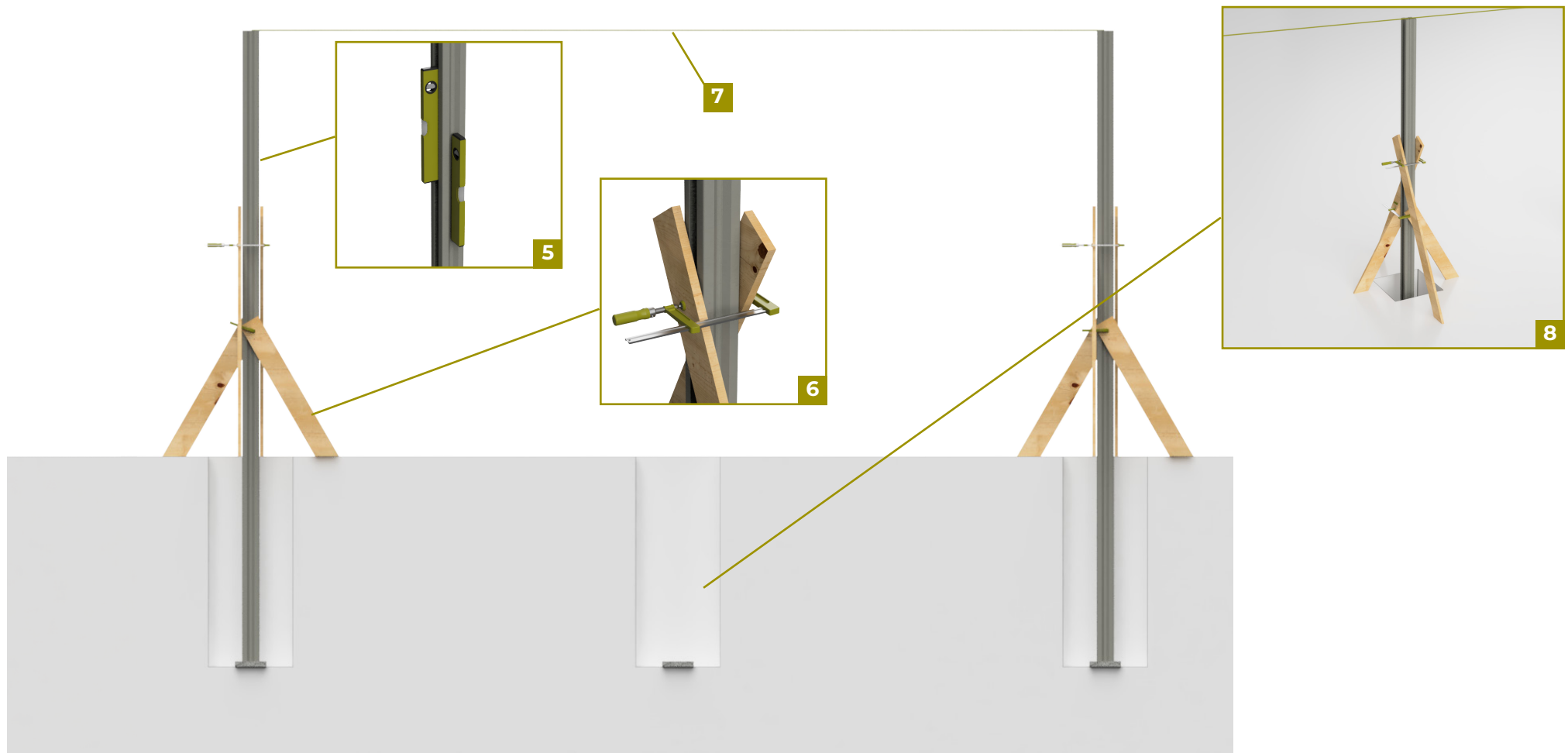
## Toelichting

Het topprofiel (DF1UA28) en het onderprofiel (DF1TA28) moeten dezelfde lengte hebben als de lengte van de plank.



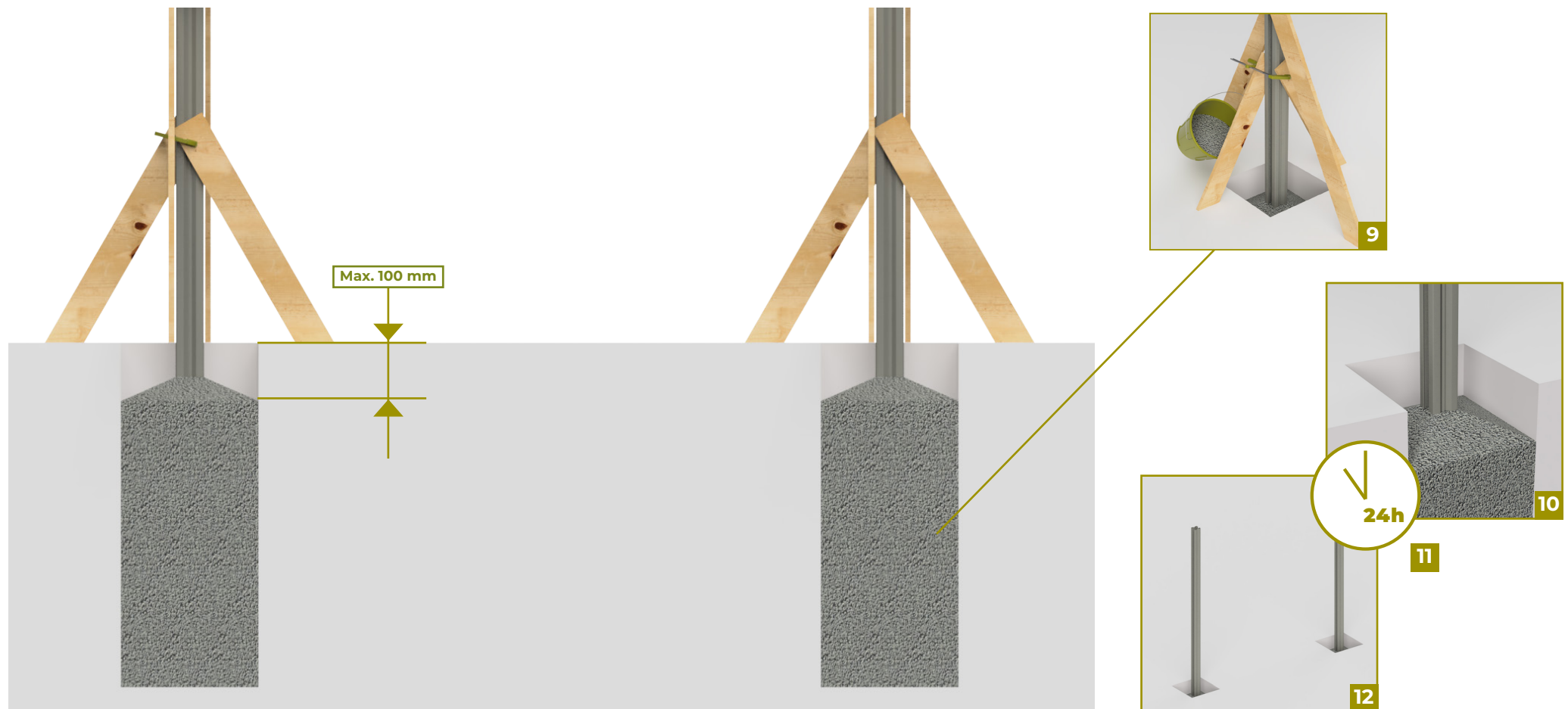
#### Toelichting

**1** Graaf putten van 400 x 400 mm met de juiste center tot center afstand (CTC) volgens de planklengte (L). **2** Optioneel: graaf een groef tussen de putten voor een betonplaat of aluminium profiel (DFITA28). **3** Plaats een tegel of steen onderin om verzakken van de paal te voorkomen. **4** Controleer de diepte: deze moet overeenkomen met de paallengte (L2) plus de tegel (indien gebruikt).



## Toelichting

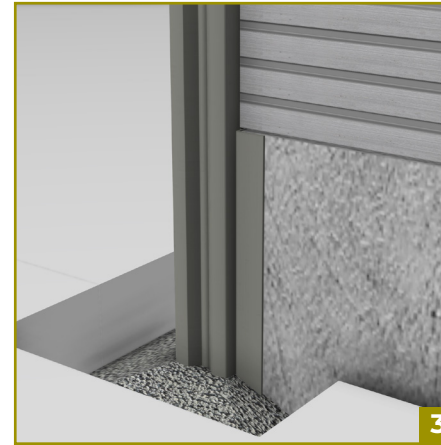
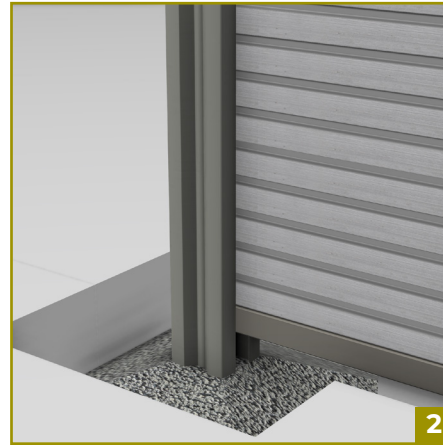
Begin met het plaatsen van de eerste en laatste paal in de rij. **5-6** Controleer of ze recht staan en zet ze tijdelijk vast. **7** Span een koord tussen de toppen om de uitlijning en hoogte te garanderen. **8** Plaats de tussenliggende palen, controleer of ze recht staan en zet ze ook tijdelijk vast.



## Toelichting

**9** Vul de putten voor minimaal 2/3 met (snel)beton, tot maximaal 100 mm onder de rand. Controleer of de palen nog recht staan en zorg dat er ruimte blijft voor een ondersteuningsblokje (DFISUPA). **10** Werk de randen schuin af om waterophoping en barsten in het beton te voorkomen. **11** Wacht minimaal 24 uur voor het plaatsen van de plank; raadpleeg bij snelbeton de verpakking. **12** Het eindresultaat is een stevig verankerde constructie.



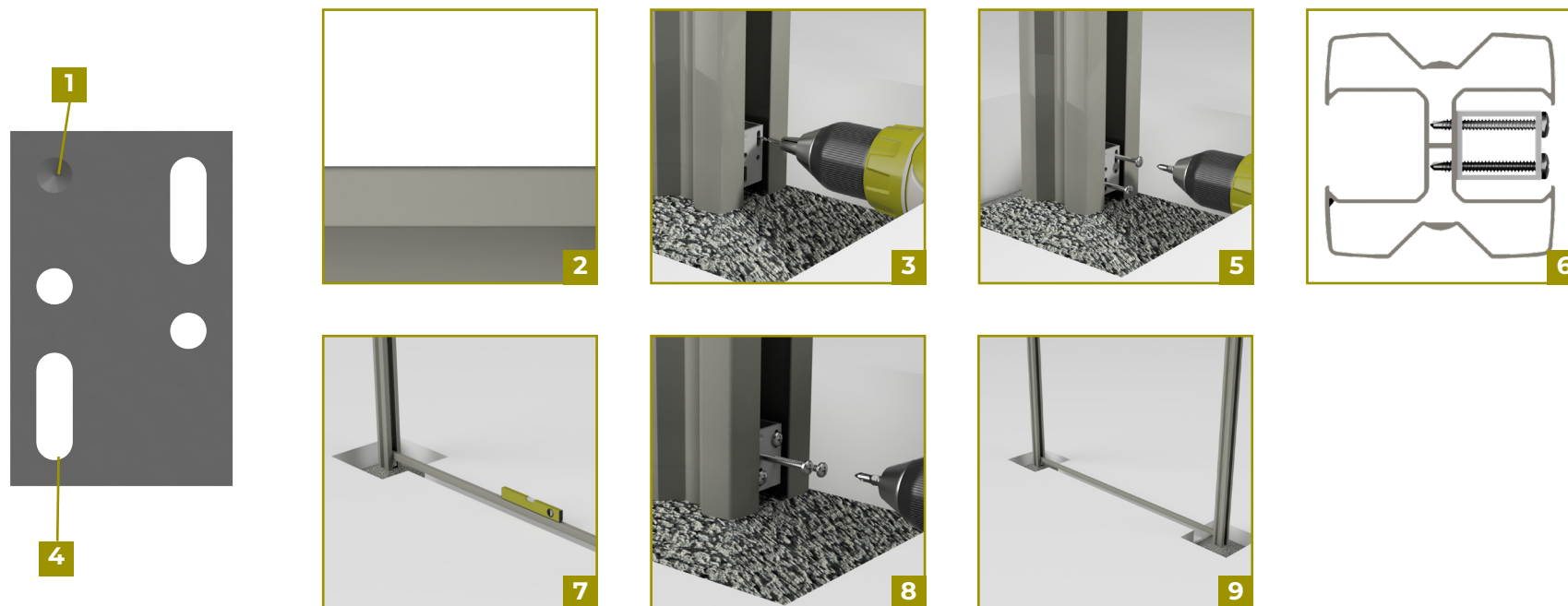


## Toelichting

Er zijn verschillende manieren om de planken en het onderprofiel te ondersteunen, afhankelijk van het type installatie.

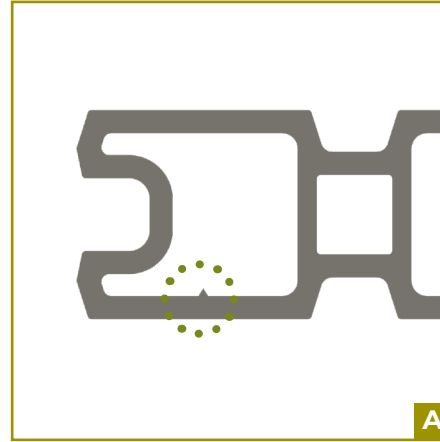
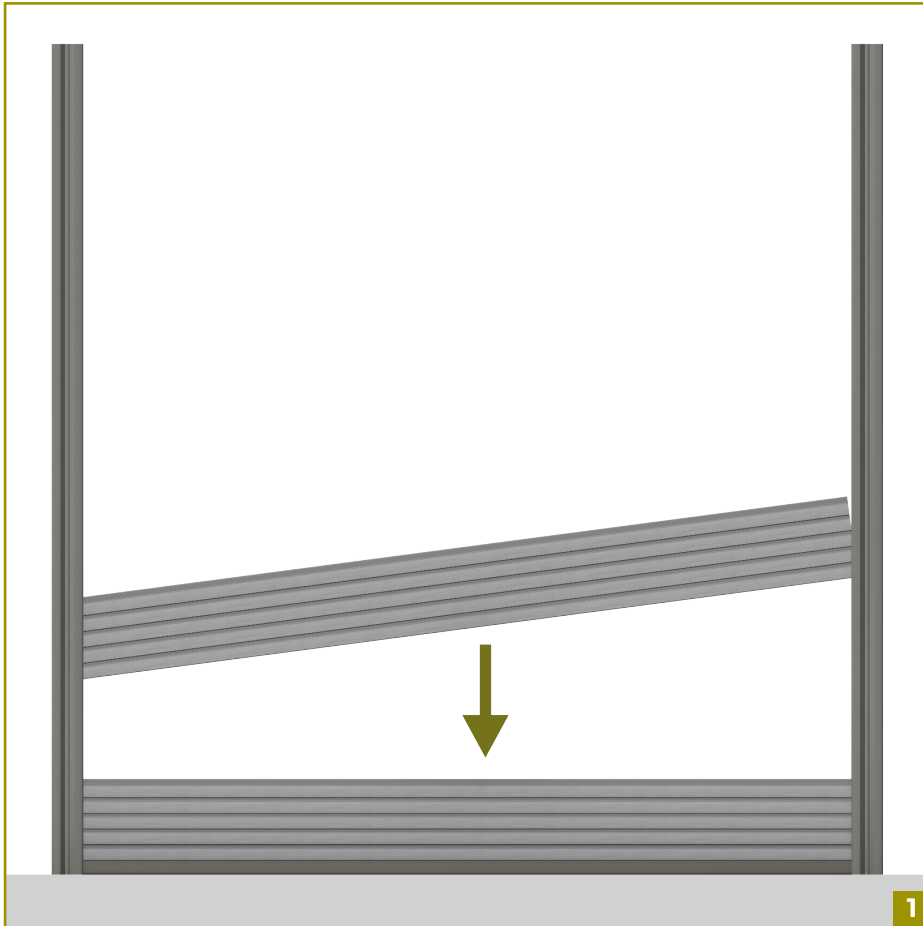
De volgende methoden kunnen worden toegepast:

- 1** Bij de eerste methode steunen de planken en het onderprofiel direct op een stevige ondergrond (terrastegels of beton) om verzakking te voorkomen.
- 2** Bij de tweede methode steunen de planken en het onderprofiel op aluminium blokjes binnenin de paal.
- 3** Bij de derde methode steunen ze op een betonnen onderplaat, gelijk met of boven de grond.
- 4** Bij de vierde methode steunen de planken en het onderprofiel op een aluminium paalhouder.



## Toelichting

**1** Elk blokje heeft een markering in de linkerbovenhoek; zorg dat deze steeds op dezelfde positie zit om te voorkomen dat de schroeven botsen tijdens montage. **2** Plaats het blokje op de gewenste hoogte (standaard gelijk met het grondniveau). **3-4** Boor gaten voor de stelschroeven in het midden van de langwerpige gaten voor hoogteafstelling. Gebruik het blokje als aftekeninstrument. **5** Schroef het blokje vast met de meegeleverde schroeven. **6** Zo moeten de schroeven in de paal zitten. **7** Plaats het onderprofiel (verplicht bij gebruik van blokjes en houtcomposiet planken) en controleer of het vlak ligt. Pas de hoogte van het blokje aan door de stelschroeven los te maken en het blokje te verstellen. Zet de schroeven vast wanneer het profiel vlak ligt. **8** Bevestig het blokje met borgschroeven (zelfborend, geen voorgeboord gat nodig). Zet je schroefmachine op lichte schroefstand. **9** Het onderprofiel ligt nu klaar voor de planken.



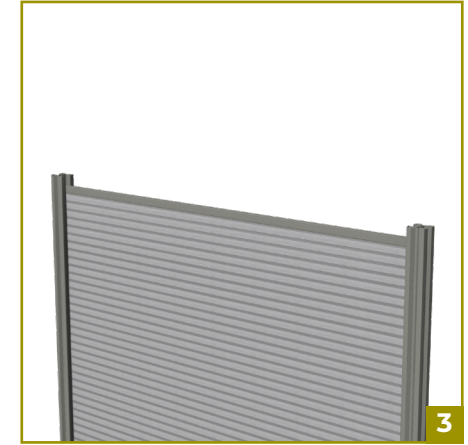
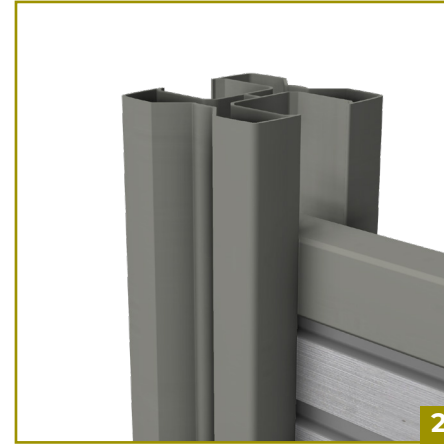
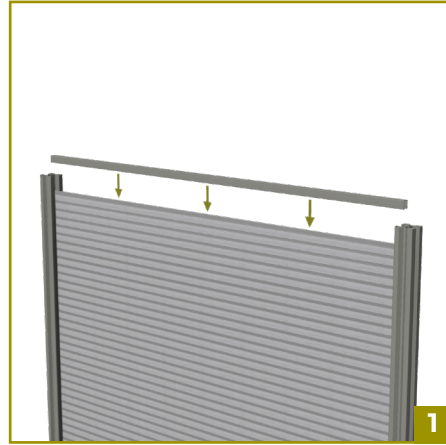
## Toelichting

Indien nodig, verzaag de planken tot de gewenste lengte. **1** Plaats de planken één voor één tussen de palen. **A** Zorg ervoor dat de planken, indien voorzien van een merkteken, steeds in dezelfde richting staan om kleurverschil te voorkomen.

## Plaatsing van het toprofiel



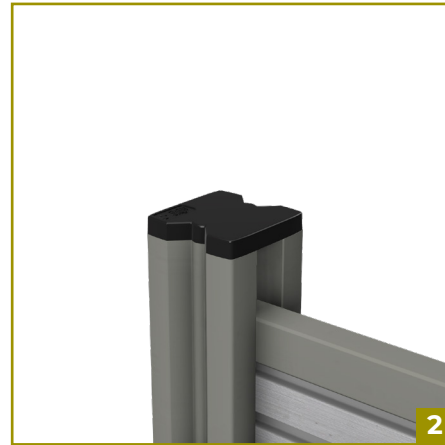
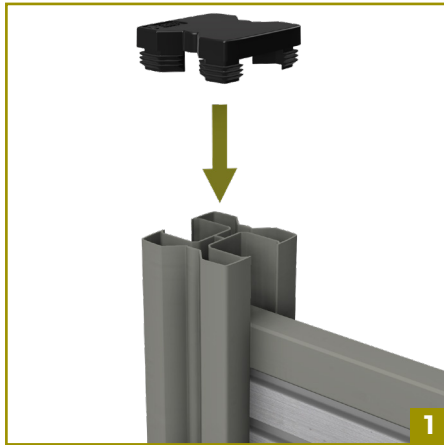
DF1UA28  
Aluminium toprofiel



### Toelichting

Om de bovenkant van de tuinafsluiting af te werken wordt er gebruik gemaakt van een toprofiel (DF1UA28) **1-3** Plaats het toprofiel op de bovenste plank in de voorziene gleuven van de paal.

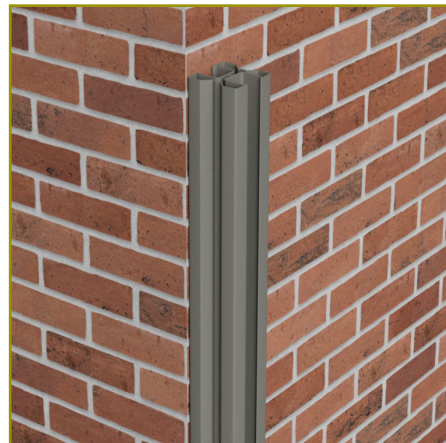
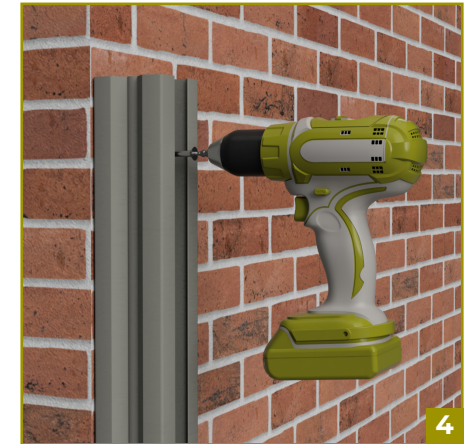
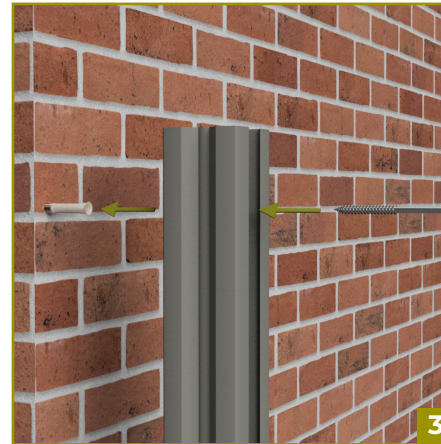
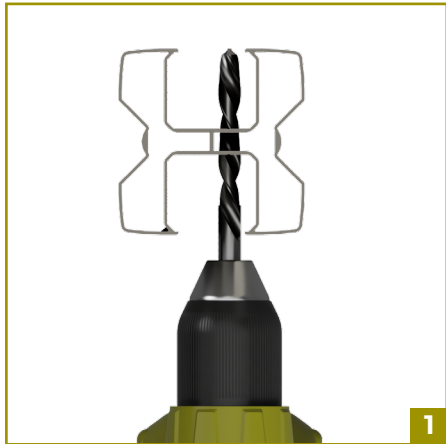
## Plaatsing van het afdekkapje



### Toelichting

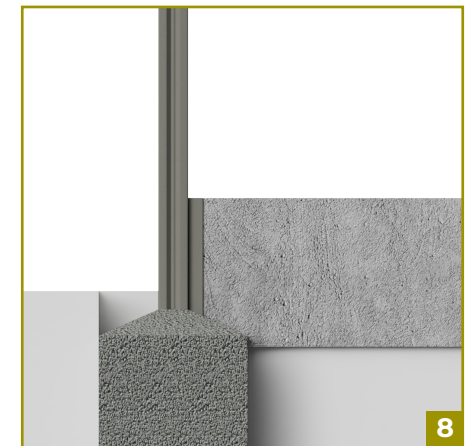
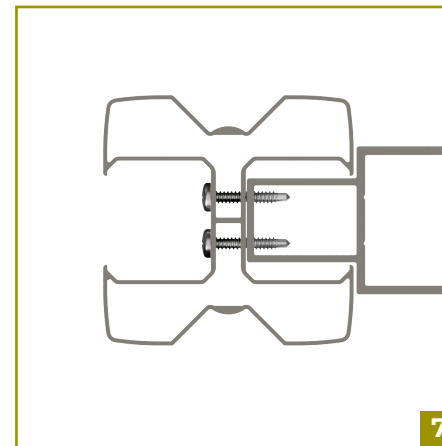
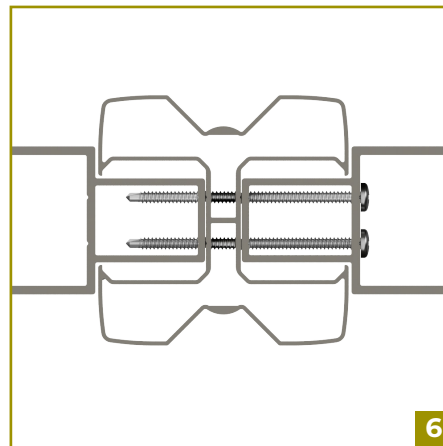
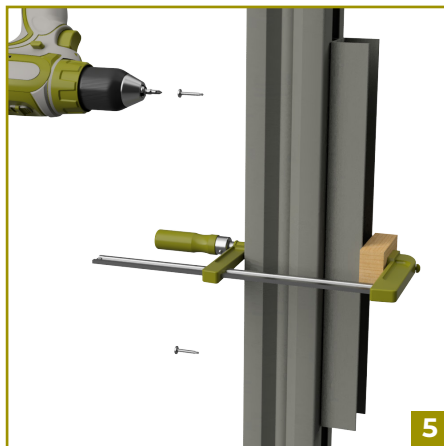
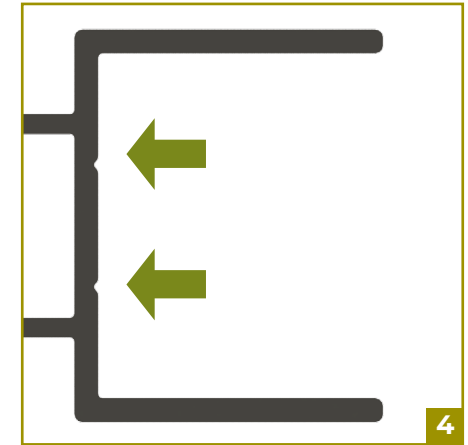
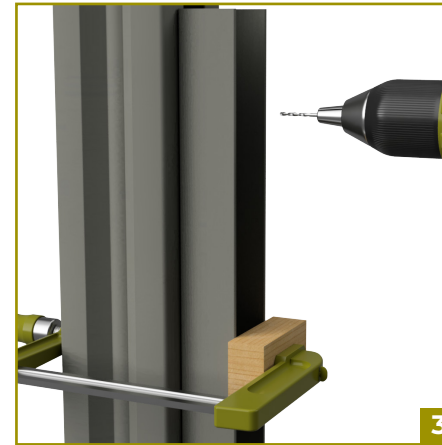
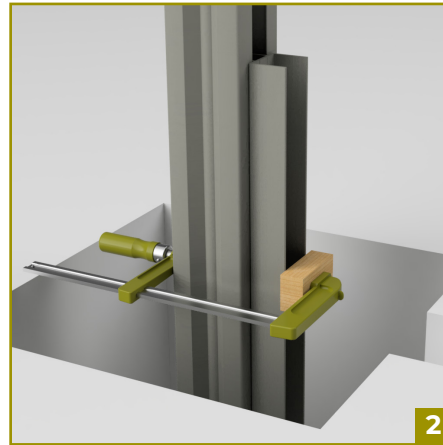
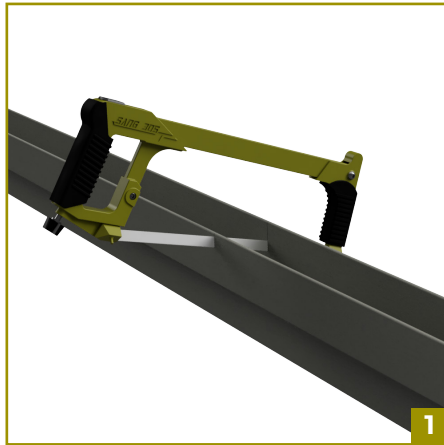
**1-2** Plaats het kapje op de bovenkant van de paal. Gebruik hiervoor eventueel een rubberen hamer. Check bij het gebruik van celrubberband of er geen overtollige delen aanwezig zijn. Verwijder deze indien nodig.





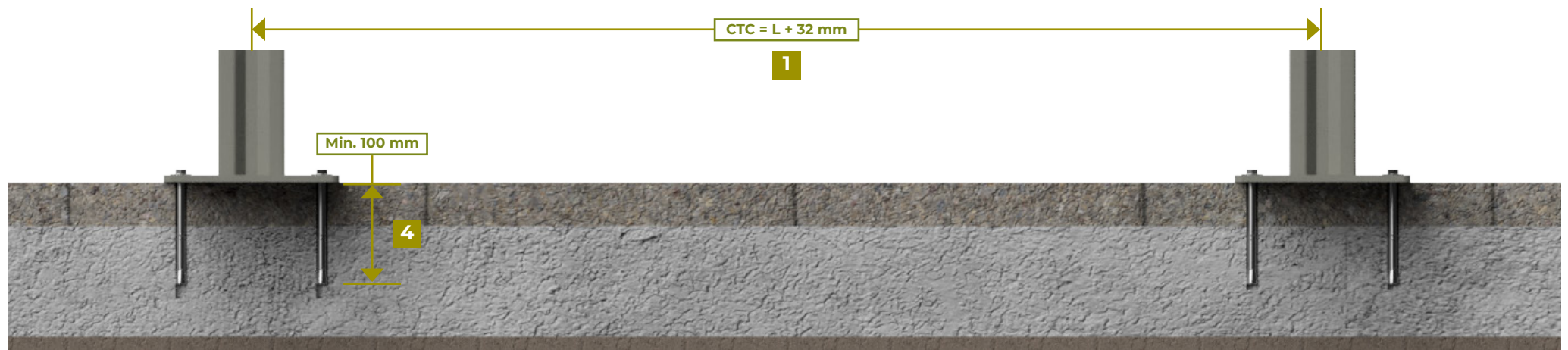
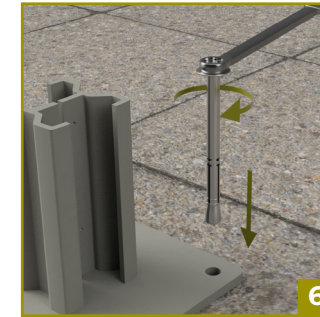
#### Toelichting

Boor minstens drie gaten in de paal voor de schroeven. Zorg dat deze gelijkmatig verdeeld zijn over de lengte van de paal. **1** Boor de gaten niet dwars door het midden van de paal, maar iets naar links en rechts in de daarvoor voorziene groeven. **2** Boor vervolgens gaten in de muur op de overeenkomende hoogte als de gaten in de paal. **3-5** Bevestig de paal tegen de muur met schroeven en pluggen. Zorg dat de schroeven minstens 120 mm lang zijn.



#### Toelichting

**1** Zaag het verbredingsprofiel (DF1UA42) op de lengte van de betonplaat. **2** Plaats het profiel op de gewenste hoogte, afhankelijk van hoeveel de betonplaat zichtbaar moet zijn boven de grond. Klem het profiel vast met lijklemmen en houtblokjes. **3** Boor gaten zodat de schroeven maximaal 400 mm uit elkaar zitten. **4** Boor de gaten niet in het midden van het profiel, maar in de voorziene groeven. **5** Schroef de profielen vast met zelfborende of -tappende schroeven. **6** Gebruik schroeven van 70 mm bij een profiel aan beide zijden van de paal. **7** Gebruik schroeven van 25 mm voor het plaatsen van één profiel. **8** Schuif de betonplaat in de verbredingsprofielen en zet de palen en betonplaat vast met (snel)beton.



## Toelichting

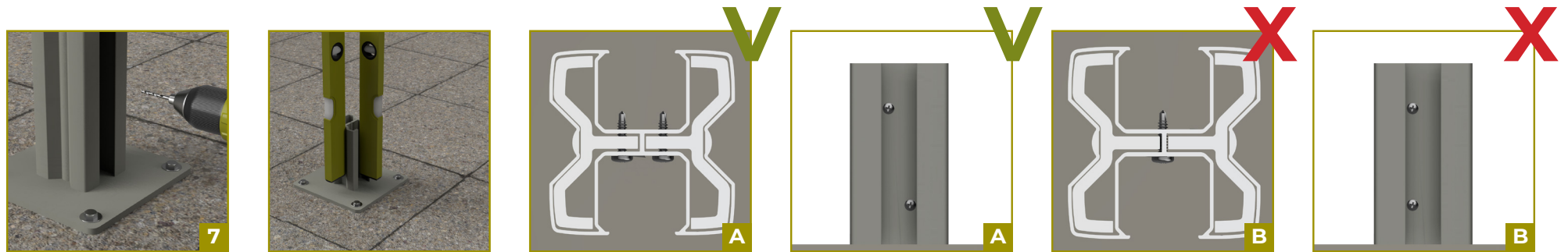
**1** Plaats de interne paalhouders op de gewenste locatie met de juiste center tot center afstand (CTC). **2** Teken de gaten af met een 13 mm boor. **3-4** Verwijder de paalhouder en boor de benodigde gaten door de ondergrond, diep genoeg voor de gekozen bevestigingsmaterialen. **5** Controleer of de paalhouder waterpas staat in beide richtingen. Indien niet, verhoog de laagste kant met beglazingsblokjes, uitvulplaatjes of kunststof dikteblokjes. **6** Zet de paalvoet vast met chemische ankers of keilbouten (minimaal 100 mm lang, 12 mm draaddiameter). Volg de instructies bij chemische ankers. Kort de paal op maat en plaats deze op de paalhouder.

! Bij windgevoelige gebieden wordt aanbevolen de palen in de grond te verankeren.

! Bij meer dan 20 meter tuinafsluiting wordt aanbevolen om elke 4 palen één paal in de grond te verankeren.



## [OPTIONEEL] Plaatsing van de palen op een vaste ondergrond



### Toelichting

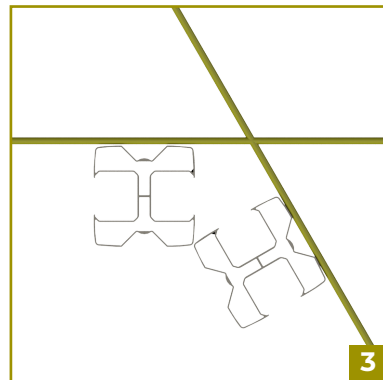
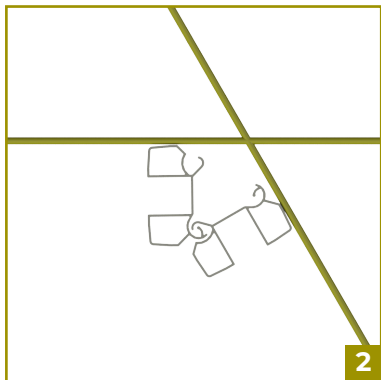
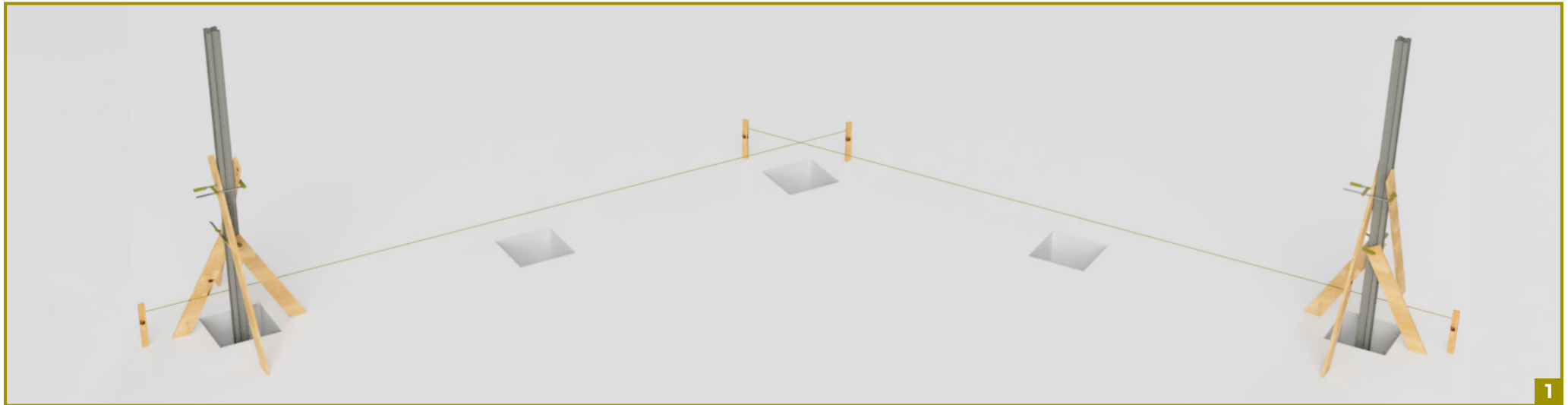
**7** Boor voor onderaan de paal 50 mm alsook op 120 mm hoogte. Opgelet, indien er een ondersteuningsblokje geplaatst wordt zal er dus geen schroef op 50 mm hoogte zitten maar zal deze boven het blokje geplaatst moeten worden. **8** Bevestig nu de paal aan de paalhouder met minimaal twee zelfborende schroeven (minimum diameter 4 mm).

**A** Voorbeeld van een correcte positionering van de schroeven voor het vastzetten van de paal en de paalhouder. **B** Voorbeelden van een foutieve positionering van de schroeven voor het vastzetten van de paal en de paalhouder.

! Bij windgevoelige gebieden wordt aangeraden om de palen vast te zetten in de grond.

! Bij meer dan 20 meter tuinafsluiting wordt aanbevolen per 4 palen geplaatste palen er één paal **in de grond** te verankeren. (1 - 4 - 1 - 4 - 1 - 4 - 1)

## [OPTIONEEL] Maken van een hoek in de opstelling

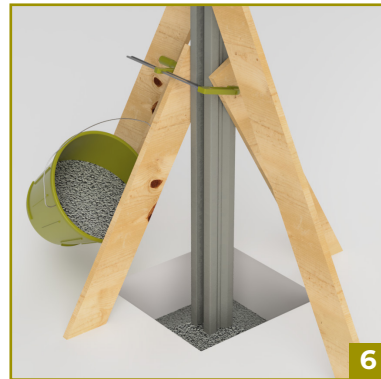
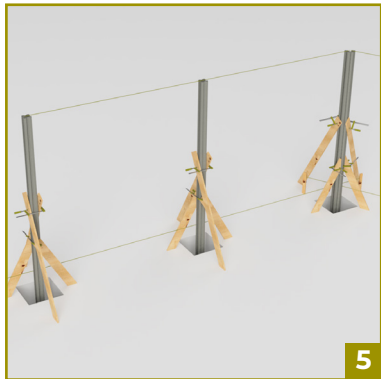
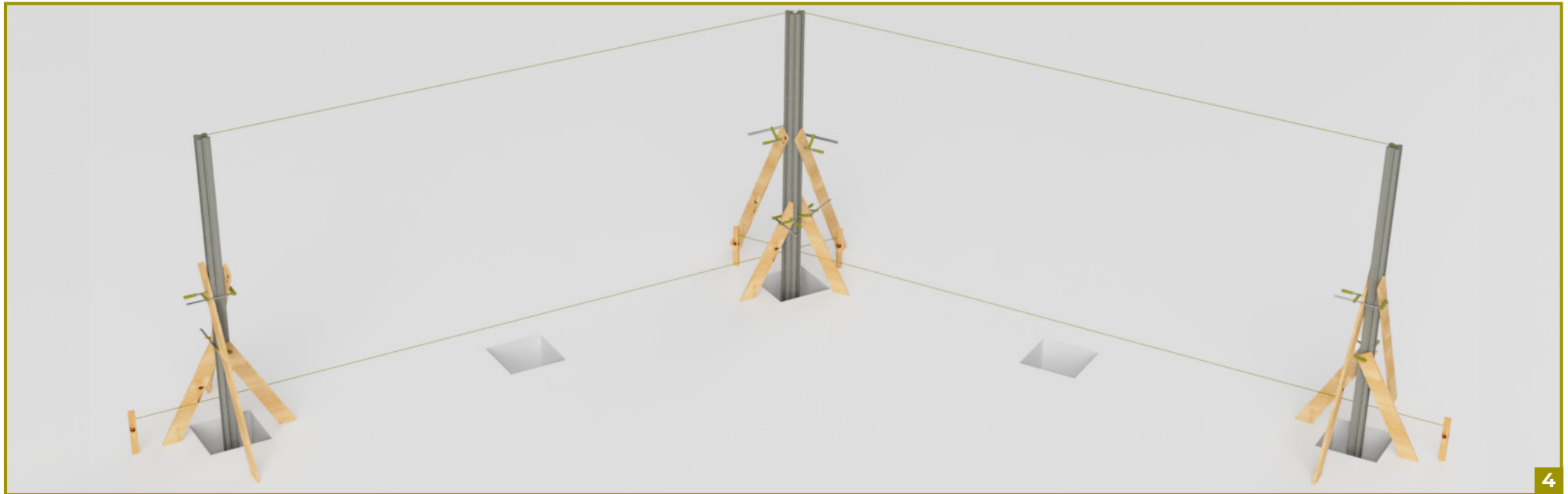


### Toelichting

Een stompe hoek kan bereikt worden met behulp van een scharnierpaal (DF1PA41) of twee standaard palen (DF1PA82). **1** Om te starten worden de putten voor alle palen gegraven. Plaats de eerste en de laatste paal in de rij en zet deze tijdelijk vast. Span vervolgens op grondniveau een draad vanaf elke eindpaal naar de hoek. Zorg dat deze draden tot tegen de palen komen en parallel liggen met het te plaatsen scherm. In het snijpunt van de twee draden kan u nu de hoekpaal plaatsen (scharnierpaal **2** of standaardpaal **3**). Controleer de uitlijning met de twee eindpalen.



## [OPTIONEEL] Maken van een hoek in de opstelling



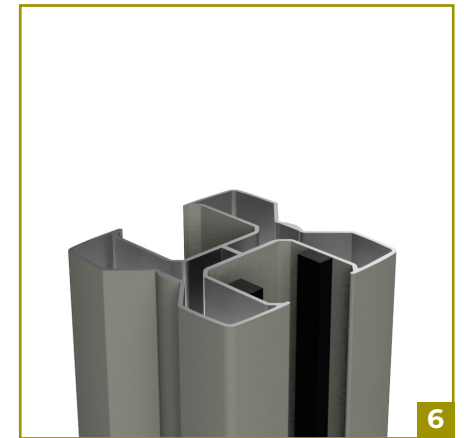
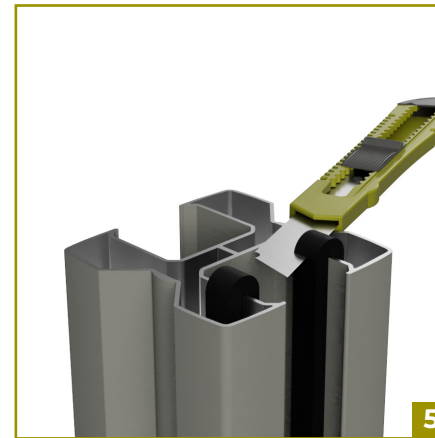
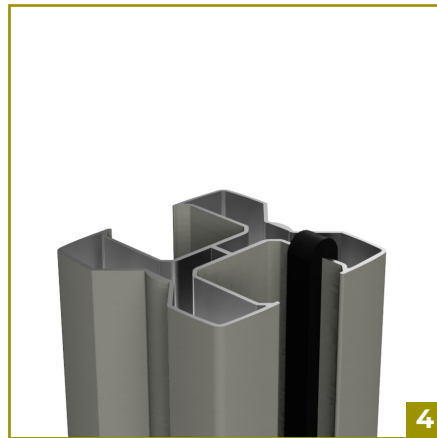
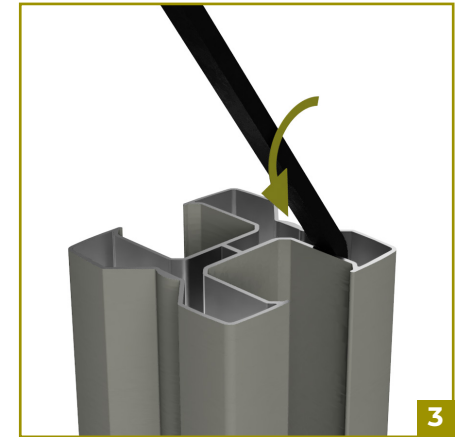
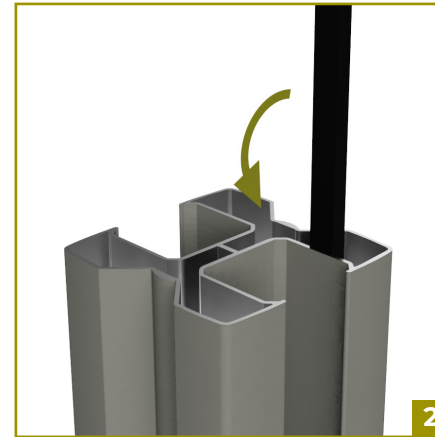
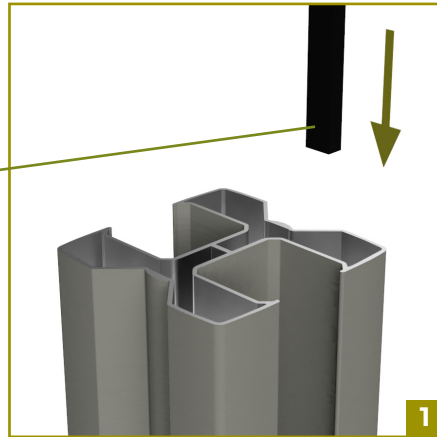
### Toelichting

**4** Zet de hoekpaal tijdelijk vast. Span een draad tussen de toppen van de drie palen. Zo verzekert u dat alle palen in lijn staan en dat ze even hoog zijn. **5** Plaats de overige palen en zet deze ook tijdelijk vast. **6** Zet nu alle palen vast met (snel)beton. **7** Wacht min. 24 uur alvorens de plank te plaatsen. Raadpleeg bij gebruik van snelbeton zeker de verpakking.

## [OPTIONEEL] Plaatsing van de celrubberband



DFRT10X6  
Celrubberband



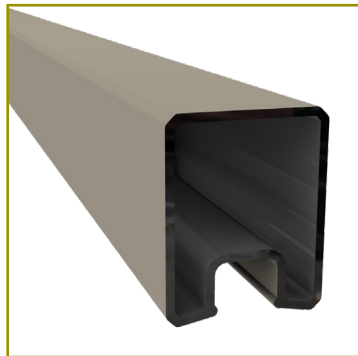
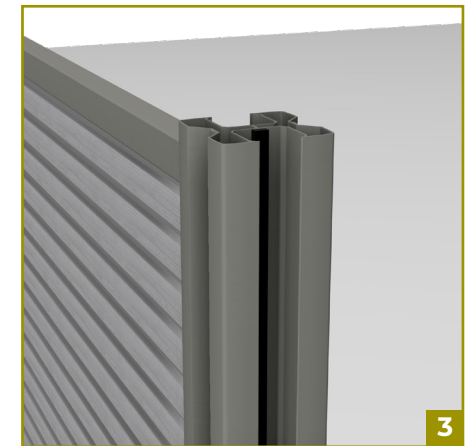
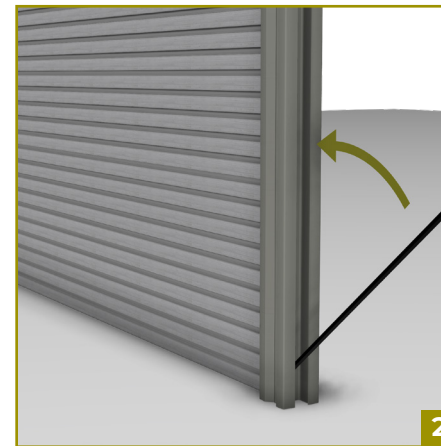
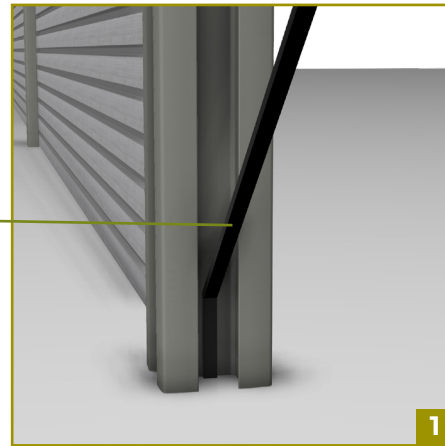
### Toelichting

Snij de celrubberband op voldoende lengte af. Reken de lengte van de paal boven de grond plus ongeveer 5 cm. **1** Schuif de band in de zijkamer van het profiel en druk het daar vast. **2-4** Plooi de band over en plaats deze over de lengte van de gleuf. Druk overal licht aan. **5-6** Snij het overgeplooid deel pas af nadat u de planken heeft geplaatst. Gebruik bij de doorlooppaal (DF1PA82) steeds een band aan beide zijden van de gleuf. Gebruik bij de andere palen (scharnierpaal DF1PA41 en poortpaal DF1PAG2-82) slechts één band per gleuf.

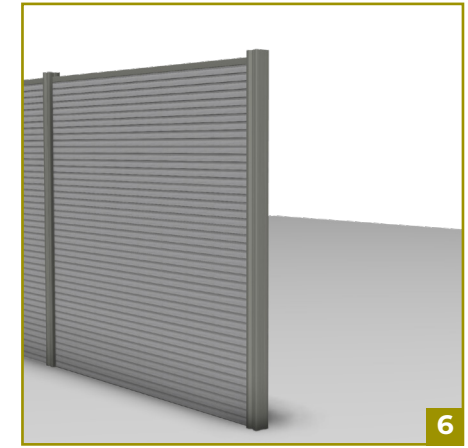
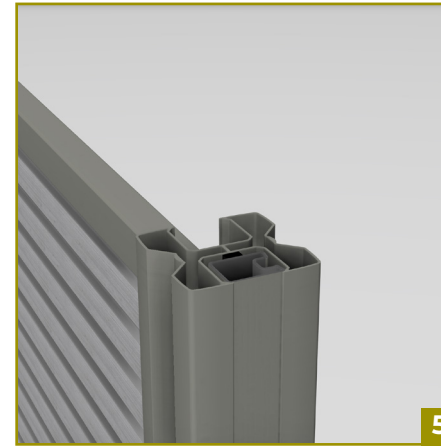
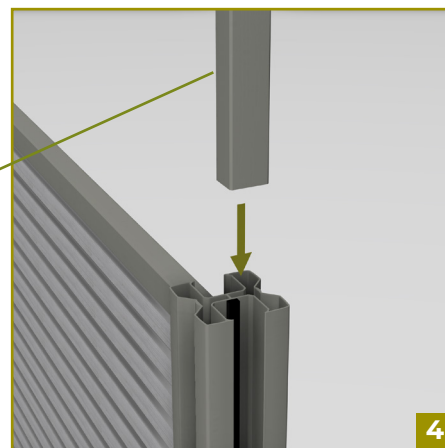
## [OPTIONEEL] Afwerking van de eindpaal



DFRT10X6  
Celrubberband



DF1UA28  
Aluminium topprofiel



### Toelichting

**1-3** Snij de cellenrubberband (DFRT10X6) op lengte en bevestig deze in het midden van de gleuf. Snij indien nodig het overtollige deel af. Zaag het U-profiel (DF1UA28) op de gewenste lengte.  
**4-5** Plaats vervolgens het U-profiel in de gleuf en duw deze naar beneden zodat de uiteinden gelijk komen. **6** De eindpaal is nu afgewerkt. De eindpaal kan ook afgewerkt worden door het U-profiel vast te zetten met schroeven of met een polymeerkit.

